



## RICCATI LUZZATTI

Istituto Tecnico Economico - Liceo Economico Sociale  
Piazza della Vittoria 3 - 4, 31100 Treviso  
Tel. 0422 410104 - 410114 - CF 94095650266  
tvtd09000l@istruzione.it - tvtd09000l@pec.istruzione.it



Certificato n° IT05/0603

Comunicato n. 130

Treviso, 6 novembre 2021

Al personale e all'utenza

### **Oggetto: informativa al personale e all'utenza relativamente al Protocollo COVID-19.**

Si informa il personale e l'utenza della pubblicazione al sito del Protocollo Covid per l'a.s. 2021.22 alla voce *Informativa Covid 19*.

Si invitano tutti i destinatari all'attenta lettura dei seguenti documenti:

- ✓ Protocollo Covid 2021.22, in due diversi documenti riguardanti le due sedi Riccati e Luzzatti
- ✓ il Manuale operativo USRV aggiornato al 28.8.21
- ✓ il comunicato n. 5 che illustra le vie di accesso all'istituto per gli allievi di ciascuna classe
- ✓ il comunicato n. 129 che illustra il piano di sorveglianza durante le ricreazioni

Con la presente informativa viene pubblicato il modulo per l'uscita in autonomia degli allievi. Tale modulo deve essere compilato e firmato dai tutori degli alunni minorenni per permettere loro l'uscita in autonomia, sia al termine dell'orario delle lezioni, ma anche in caso di variazione di orario (ad esempio scioperi del personale, assemblee sindacali, riduzione oraria per temporanea e improvvisa assenza del personale, permessi permanenti di entrata posticipata e uscita anticipata...) ed ogni altra attività curriculare o extracurriculare prevista dal PTOF della scuola. Si precisa che le eventuali variazioni d'orario saranno comunicate sempre almeno il giorno precedente ai genitori via mail agli indirizzi comunicati alla segreteria.

I coordinatori di classe faranno scrivere agli allievi l'informazione della pubblicazione del presente comunicato sul libretto personale con riscontro della firma e raccoglieranno i moduli di *Uscita in autonomia* degli allievi **entro sabato 13 novembre** e li consegneranno in segreteria.

Si rammentano a seguire il protocollo d'azione in caso di positività, le istruzioni per l'uso corretto della mascherina e le modalità per un corretto lavaggio delle mani.

### **Protocollo di azione in caso di positività**

Fermo restando che le disposizioni della Sanità pubblica (SISP Servizio Igiene e Sanità Pubblica) sono sovraordinate a quelle dell'istituto e appena note saranno in ogni caso di contagio/positività inviate tempestivamente ai destinatari, si comunica a seguire il protocollo d'azione che l'istituto attiva allo scopo di rendere più tempestiva ed efficace l'azione di contenimento della diffusione del virus COVID 19 e il rientro in presenza.

- ✓ In caso uno/a studente/ssa risultasse positivo, anche al solo tampone rapido, lo/a stesso o la famiglia devono inviare immediatamente una mail a [referentecovid@riccatiluzzatti.it](mailto:referentecovid@riccatiluzzatti.it) specificando
  - Cognome e nome
  - Data di nascita
  - Classe frequentata (compreso l'indirizzo)
  - Ultimo giorno di frequenza
  - Presenza e tipologia dei sintomi

Tali dati permettono al referente Covid di inoltrare l'informazione al form del Sisp per la presa in carico del caso.

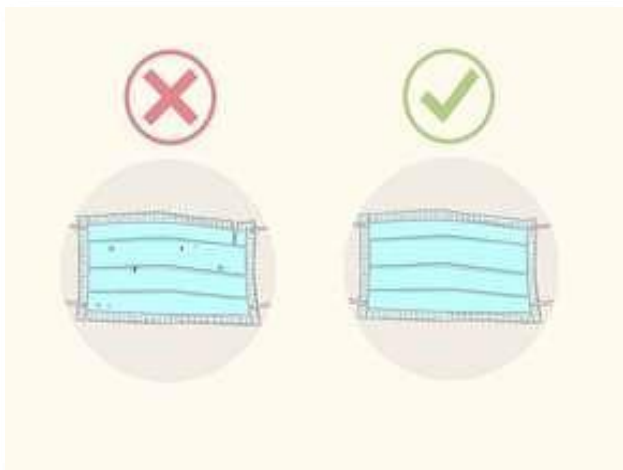
- ✓ Nell'attesa della comunicazione del Sisp, che soprattutto nei weekend può giungere tardivamente, il referente Covid avverte la classe e il coordinatore della sospensione delle attività didattiche in presenza.
- ✓ Non appena la scuola riceve la comunicazione ufficiale dal Sisp circa le disposizioni sanitarie da seguire il referente covid la invia al coordinatore e alla classe.
- ✓ Gli studenti e le famiglie si attengono scrupolosamente alle disposizioni impartite soprattutto riguardo alle modalità da adottare e ai tempi.  
Ad esempio  
Il tampone rapido non equivale a quello molecolare.  
La data di effettuazione indicata per il tampone non può né essere anticipata né posticipata.
- ✓ Se le disposizioni del Sisp prevedono la possibilità di rientro in presenza se i tamponi molecolari di tutta la classe sono negativi per velocizzare i tempi di raccolta degli stessi gli studenti e/o le loro famiglie devono inviare, appena ne vengono in possesso, copia del referto di negatività al coordinatore di classe via mail [nome.cognome@riccatiluzzatti.it](mailto:nome.cognome@riccatiluzzatti.it) avendo cura che il formato sia visibile chiaramente al destinatario.
- ✓ Appena il coordinatore ha tutti i referti degli studenti della classe lo comunica al referente covid e avverte la classe che è possibile il rientro in presenza.
- ✓ Di norma tra il primo e il secondo tampone, gli studenti possono frequentare la scuola ma devono attivare tutte le misure di sicurezza dell'automonitoraggio che sono indicate dal Sisp nella documentazione allegata.

Si precisa che l'istituto non attiverà la didattica a distanza per coloro che, pur potendo frequentare in base alle disposizioni del Sisp, non intendano comunque frequentare.

### **Istruzioni operative per l'utilizzo della mascherina**

Si rammenta che il migliore strumento di prevenzione per contrastare il contagio da virus COVID-19 è mantenere la distanza interpersonale di almeno 1 metro. Nell'istituto deve essere obbligatoriamente utilizzata la mascherina chirurgica. L'istituto mette a disposizione le mascherine fornite dal Commissario straordinario al personale e all'utenza.

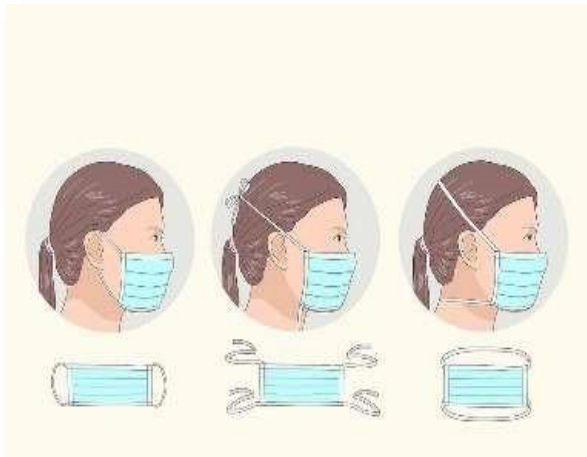
1. Prima di indossare la mascherina, ci si deve obbligatoriamente lavare le mani con acqua e sapone o, in alternativa, con una soluzione alcolica.
2. Assicurarsi di coprire perfettamente bocca e naso con la mascherina, e fare in modo che aderisca correttamente al volto.
3. Quando diventa umida, la mascherina non deve essere più riutilizzata.
4. Per togliere la mascherina occorre prenderla dall'elastico senza toccare la parte anteriore, inserirla subito in un sacchetto e lavarsi le mani.
5. Smaltire la mascherina con il rifiuto secco.



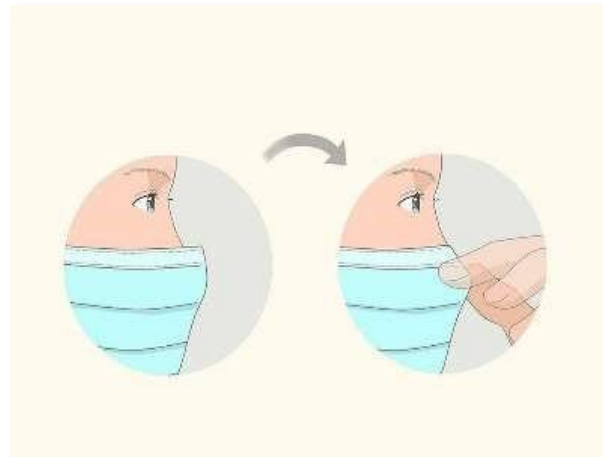
Verifica che non ci siano difetti e che non siano presenti buchi o strappi nel materiale. Se la mascherina è difettosa, buttila via e prendine una nuova.



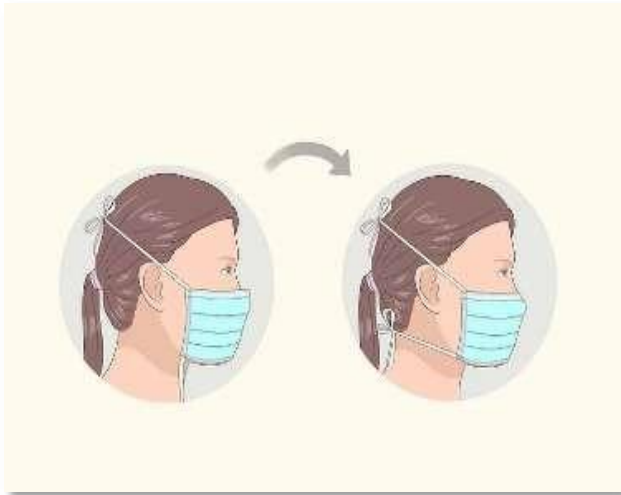
Il lato flessibile della mascherina deve essere rivolto verso l'alto, in modo che i bordi possano aderire correttamente al tuo naso.



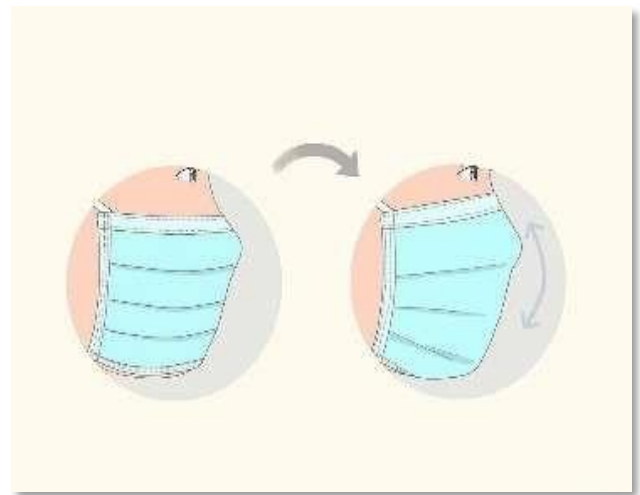
Esistono diversi tipi di mascherina: anelli elastici da sistemare dietro le orecchie, lacci da legare dietro la testa, fasce elastiche da sistemare dietro la testa e dietro la nuca.



Una volta messa in posizione sulla testa e sul viso, usa indice e pollice per stringere la posizione flessibile del bordo superiore della mascherina intorno al ponte del naso.



Se stai usando una mascherina con le fasce che si legano sopra e sotto puoi adesso annodare quello inferiore sotto la nuca.



Sistema la mascherina sul viso e sotto il mento: assicurati che copra il viso, bocca e anche che il bordo inferiore sia sotto il mento.

Lavare frequentemente le mani è importante, soprattutto quando trascorri molto tempo fuori casa, in luoghi pubblici. Il lavaggio delle mani è particolarmente importante in alcune situazioni, ad esempio:

**PRIMA DI**

- mangiare
- maneggiare o consumare alimenti
- somministrare farmaci
- medicare o toccare una ferita
- applicare o rimuovere le lenti a contatto
- usare il bagno
- cambiare un pannolino
- toccare un ammalato

**DOPO**

- aver tossito, starnutito o soffiato il naso
- essere stati a stretto contatto con persone ammalate
- essere stati a contatto con animali
- aver usato il bagno
- aver cambiato un pannolino
- aver toccato cibo crudo, in particolare carne, pesce, pollame e uova
- aver maneggiato spazzatura
- aver usato un telefono pubblico, maneggiato soldi, ecc.
- aver usato un mezzo di trasporto (bus, taxi, auto, ecc.)
- aver soggiornato in luoghi molto affollati, come palestre, sale da aspetto di ferrovie, aeroporti, cinema, ecc.

Il lavaggio delle mani ha lo scopo di garantire un'adeguata pulizia e igiene delle mani attraverso una azione meccanica.

Per l'igiene delle mani è sufficiente il comune sapone. In assenza di acqua si può ricorrere ai cosiddetti igienizzanti per le mani (hand sanitizers), a base alcolica. Si ricorda che una corretta igiene delle mani richiede che si dedichi a questa operazione non meno di 40-60 secondi se si è optato per il lavaggio con acqua e sapone

e non meno di 30-40 secondi se invece si è optato per l'uso di igienizzanti a base alcolica. Questi prodotti vanno usati quando le mani sono asciutte, altrimenti non sono efficaci. Se si usano frequentemente possono provocare secchezza della cute.

In commercio esistono presidi medico-chirurgici e biocidi autorizzati con azione battericida, ma bisogna fare attenzione a non abusarne.

L'uso prolungato potrebbe favorire nei batteri lo sviluppo di resistenze nei confronti di questi prodotti, aumentando il rischio di infezioni.



# Previene le infezioni con il corretto lavaggio delle mani



Direzione generale della comunicazione e dei rapporti europei e internazionali  
Ufficio 2

stampa  
Centro Stampa Ministero della Salute

Finito di stampare nel mese di gennaio 2020  
[www.salute.gov.it](http://www.salute.gov.it)

## con acqua e sapone

occorrono  
60 secondi



- 1 Bagna bene le mani con l'acqua
- 2 Applica una quantità di sapone sufficiente per coprire tutta la superficie delle mani
- 3 Friziona bene le mani palmo contro palmo
- 4 Friziona il palmo sinistro sopra il dorso destro intrecciando le dita tra loro e viceversa
- 5 Friziona il dorso delle dita contro il palmo opposto tenendo le dita strette tra loro
- 6 Friziona le mani palmo contro palmo avanti e indietro intrecciando le dita della mano destra e incrociate con quelle della sinistra
- 7 Friziona il pollice destro mantenendolo stretto nel palmo della mano sinistra e viceversa
- 8 Friziona ruotando avanti e indietro le dita della mano destra strette tra loro nel palmo della mano sinistra e viceversa
- 9 Friziona il polso ruotando avanti e indietro le dita della mano destra strette tra loro sul polso sinistro e ripeti per il polso destro
- 10 Sciacqua accuratamente le mani con l'acqua
- 11 Asciuga accuratamente le mani con una salvietta monouso
- 12 Usa la salvietta monouso per chiudere il rubinetto

- 1 Versa nel palmo della mano una quantità di soluzione sufficiente per coprire tutta la superficie delle mani
- 2 Friziona le mani palmo contro palmo
- 3 Friziona il palmo sinistro sopra il dorso destro intrecciando le dita tra loro e viceversa
- 4 Friziona bene palmo contro palmo
- 5 Friziona bene i dorsi delle mani con le dita
- 6 Friziona il pollice destro mantenendolo stretto nel palmo della mano sinistra e viceversa
- 7 Friziona ruotando avanti e indietro le dita della mano destra strette tra loro nel palmo della mano sinistra e viceversa
- 8 Friziona il polso ruotando avanti e indietro le dita della mano destra strette tra loro sul polso sinistro e ripeti per il polso destro
- 9 Una volta asciutte le tue mani sono pulite



## con la soluzione alcolica

occorrono  
30 secondi



Il Dirigente scolastico  
Francesca Mondin  
(firmato digitalmente)